



Etude & développement

Monoï de Tahiti



Une élaboration
rigoureuse & contrôlée

Données techniques

Une tolérance parfaite,
une hypoallergénicité,
des qualités cosmétiques remarquables

Une protection naturelle
contre les agressions extérieures

Un actif hydratant longue durée

Une peau plus lisse, plus ferme,
plus élastique

Un réparateur
& restructurant capillaire

Sommaire





ÉDITO

Monoï est un mot d'origine tahitienne qui signifie simplement en reo-mā'ohi « huile parfumée ».

Les légendes et les traditions précisent que le

Monoï de Tahiti a toujours été présent dans la vie des Polynésiens que cela soit au cours de rites traditionnels, en remèdes ou pour des soins de beauté du corps et des cheveux.

Au cours de cérémonies qui se déroulaient sur le marae (lieu de culte),

les prêtres mā'ohi se servaient du Monoï de Tahiti pour oindre

les nouveau-nés, les objets sacrés et pour purifier les offrandes.

Les composants du Monoï de Tahiti sont également présents dans la

médecine populaire des îles de Polynésie et les fleurs de Tiare sont utilisées par

exemple pour soigner les maux d'oreille, certains eczéma ou simplement pour

prévenir les piqûres d'insectes. Les vahinés, aujourd'hui encore, utilisent le Monoï

de Tahiti pour l'hydratation du corps, la protection des cheveux, les soins quotidiens...

C'est un véritable secret de beauté qui passe ainsi de génération en génération.





UNE ÉLABORATION RIGoureuse ET CONTRÔLÉE

L'APPELLATION D'ORIGINE,
UNE ASSURANCE POUR NOS
CLIENTS

Le décret 92-340 du 01.04.92 protège le Monoï de Tahiti par une appellation d'origine qui encadre sévèrement le procédé de fabrication, et qui vous assure de son authenticité et de sa qualité :

« Le Monoï de Tahiti est le produit obtenu par la macération de fleurs de Tiaré dans l'huile de Coprah raffinée, extraite de noix

de coco récoltées dans l'aire géographique de la Polynésie française au stade de noix mûres, sur des sols d'origine corallienne.

Ces noix doivent provenir du cocotier « Cocos Nucifera » et les fleurs de Tiaré de l'espèce végétale « Gardenia Tahitensis » (Flore de candolle) d'origine polynésienne récoltées au stade de fleurs en bouton... »

NOIX DE COCO
"COCOS NUCIFERA"

FLEUR DE TIARE
"GARDENIA TAHITENSIS"

Extraction de l'amande
(après un séchage traditionnel)

Trituration

Enfleurage
(10 fleurs minimum
macèrent par litre
d'huile de Coprah
pendant au moins
10 jours)

Ramassage
des noix mûres

Séchage solaire
du Coprah (taux d'humidité
résiduel < 10%)

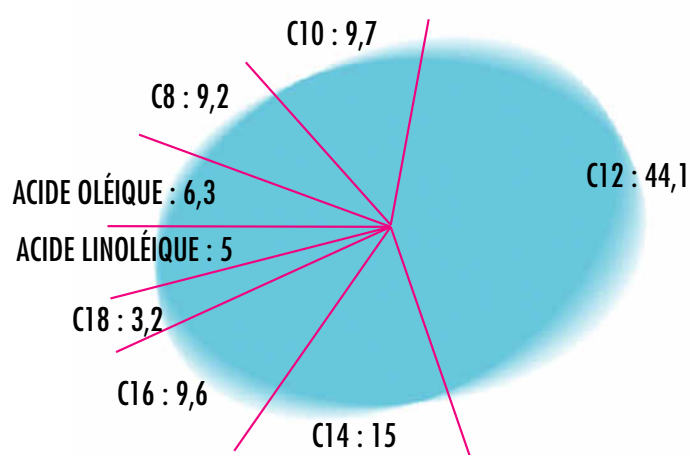
Huile de coprah raffinée

Raffinage et filtration
(l'huile est purifiée par passage
sur l'argile, désodorisée
par traitement à la vapeur
puis filtrée finement)



DONNÉES TECHNIQUES

COMPOSITION MOYENNE EN ACIDES GRAS (EN %)



SPÉCIFICATIONS

- **ASPECT (30°C)**
Liquide huileux clair de couleur ambrée

- **ODEUR**
Caractéristique

- **DENSITÉ RELATIVE (G/ML)**
0,920

- **POINT DE CONGÉLATION**
17 à 20°C

- **POINT DE FUSION**
24 à 26°C

- **INDICE D'ACIDE**
<5 mg d'hydroxyde de potassium

- **INDICE DE SAPONIFICATION**
240 à 270 mg d'hydroxyde de potassium

DONNÉES MICROBIOLOGIQUES

- **FLORE TOTALE AÉROBIE**
<1000 N/g

- **GERMES PATHOGÈNES**
absence

NOMENCLATURE INTERNATIONALE

CTFA : Coconut Oil (and) Tiare Flower
INCI : Cocos-Nucifera-Gardenia Tahitensis
N°CAS : 8001 - 31 - 8

UNE TOLÉRANCE PARFAITE, UNE HYPOALLERGINICITÉ, DES QUALITÉS COSMÉTIQUES REMARQUABLES

ÉTUDE PRÉDICTIVE DE LA TOLÉRANCE OCULAIRE

Études BIOPREDIC 1588-1 / RF1
1588-2 / RF1

OBJECTIF

Déterminer la tolérance oculaire du Monoï de Tahiti par une méthode alternative.

APPROCHE MÉTHODOLOGIQUE

La tolérance oculaire est étudiée par le modèle PrédSAFE. Des fibroblastes isolés sont incubés 4 heures à 37°C en présence de Monoï de Tahiti pur.

Les fibroblastes sont préalablement colorés par un colorant vital. A la fin de l'incubation, le colorant encore présent dans les cellules vivantes est extrait et l'intensité de la coloration est mesurée par spectrophotométrie. L'irritabilité du produit est révélée par l'intensité de la coloration, plus elle est élevée, plus le nombre de cellules viables est grand et moins le produit testé est irritant. Une échelle de cotation relie ensuite le pouvoir irritant des produits testés à l'intensité de la coloration. Un produit faiblement irritant possède un score inférieur à 15, un produit très irritant un score supérieur à 50.

CONCLUSION

Le Monoï de Tahiti provoque un minimum d'altérations. Il obtient un très bon score puisqu'il est classé en niveau I (score <15) et il est donc très faiblement irritant.



LE MONOÏ DE TAHITI :
UNE INOCUITE OCULAIRE
ET CUTANÉE VALIDÉE

ÉTUDE DE LA TOLÉRANCE CUTANÉE

DONNÉES PRÉALABLES

Études BIOPREDIC 1588-1 / RF2
1588-2 / RF2

OBJECTIF

Apporter des éléments de tolérance locale préalables à l'expérimentation clinique.

APPROCHE MÉTHODOLOGIQUE

La tolérance locale est étudiée dans un modèle d'épiderme humain reconstruit. Les épidermes Episkin ont été incubés 18 heures à 37°C en présence de Monoï de Tahiti pur.

A la fin de l'incubation, les épidermes sont traités pour un examen histologique, afin d'observer d'éventuelles lésions superficielles ou plus profondes.

CONCLUSION

Dans les conditions expérimentales, aucun épiderme Episkin ne présente d'altération histologique. Le Monoï de Tahiti peut donc être testé in-vivo.

TEST IN-VIVO

Études BIOPREDIC 1588-1 / RF3
1588-2 / RF3

OBJECTIF

Déterminer la tolérance cutanée du Monoï de Tahiti chez des volontaires humains.

APPROCHE MÉTHODOLOGIQUE

Des patch-tests contenant le produit pur sont appliqués sur le dos de 10 volontaires. Quarante huit heures après leur pose, ils sont décollés et trente minutes plus tard, d'éventuels signes d'irritation sont observés par un médecin dermatologue et cotés sur une échelle à quatre grades d'intensité : absence, léger, net et important.

CONCLUSION

Dans les conditions expérimentales, aucun volontaire ne présente de réaction. Le Monoï de Tahiti est donc un produit très sûr, ne conduisant à aucune réaction cutanée.

ÉVALUATION DU POUVOIR SENSIBILISANT

Études IREFC 96/04/57 A
96/04/57 B

OBJECTIF

Mettre en évidence l'absence de sensibilisation au Monoï de Tahiti par des tests épicutanés.

APPROCHE MÉTHODOLOGIQUE

Des patch-tests contenant le produit pur sont appliqués au niveau du bras sur 25 volontaires suivant un protocole en deux phases.

– UNE PHASE D'INDUCTION

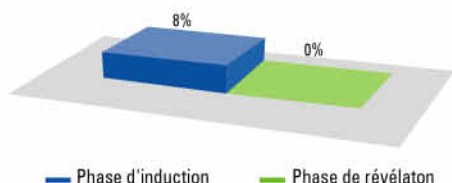
Quarante huit heures après leur pose, les patch-tests sont décollés et trente minutes plus tard, d'éventuels signes d'irritation sont observés et notés selon des paramètres précis par un médecin dermatologue. L'opération pose-décollement-lecture est répétée 9 fois consécutives.

– UNE PHASE DE RÉVÉLATION

Après une période de repos de deux semaines, un seul test épicutané est appliqué sur un site différent de celui de la phase précédente et la lecture est effectuée à la 48^{ème}, 72^{ème} ou 96^{ème} heure.

RÉSULTATS

POURCENTAGE DE RÉACTIONS ALLERGIQUES



CONCLUSION

Le Monoï de Tahiti s'avère être bien toléré par le plus grand nombre des sujets. Pendant la phase d'induction, seuls 2 volontaires ont présenté de légers signes d'irritation, les autres tolérant parfaitement le produit. Malgré la succession de contacts répétés avec le produit, aucune réaction d'allergie n'a été observée lors de la phase de révélation. Le Monoï de Tahiti ne présente donc aucun risque d'allergie sur des sujets non sensibilisés.

LE MONOÏ DE TAHITI :
UNE ABSENCE DE POTENTIEL
ALLERGISANT

ÉVALUATION DE L'HYPERSENSIBILITÉ AU MONOÏ - HYPOALLERGICITÉ

Étude EVIC Pi 002

OBJECTIF

Mettre en évidence l'absence de potentiel allergisant du Monoï de Tahiti par des tests épicutanés.

APPROCHE MÉTHODOLOGIQUE

Des patch-tests contenant le produit pur sont appliqués au niveau du dos sur 100 volontaires suivant un protocole en deux phases.

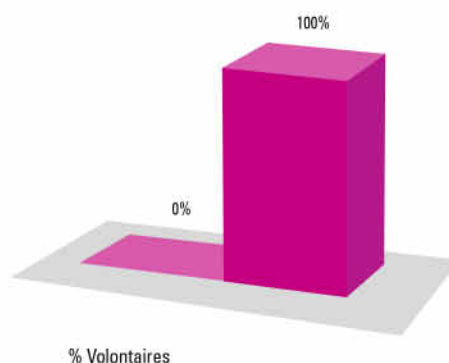
– UNE PHASE D'INDUCTION

Quarante huit heures après leur pose, les patch-tests sont décollés et trente minutes plus tard, d'éventuels signes d'irritation sont observés et notés selon des paramètres précis par un médecin dermatologue. L'opération pose-décollement-lecture est répétée 3 fois par semaine pendant 3 semaines consécutives.

– UNE PHASE DE RÉVÉLATION

Après une période de repos de deux semaines, un seul patch-test est appliqué sur un site différent de celui de la phase précédente et la lecture est effectuée à la 48^{ème}, 72^{ème} ou 96^{ème} heure.

RÉSULTATS



CONCLUSION

Le Monoï de Tahiti s'avère être très bien toléré par tous les volontaires de l'essai. Pendant la phase d'induction, aucun volontaire ne présentait de signes d'irritation même légers, les contacts répétés ne provoquent aucune réaction allergique pendant toute la phase de révélation. Le Monoï de Tahiti dans les conditions adoptées ne présente donc aucune réaction d'hypersensibilité cutanée induite ou spontanée.



LES QUALITÉS COSMÉTIQUES DU MONOÏ DE TAHITI

Étude EVIC Ig 512

OBJECTIF

Apprécier les qualités cosmétiques du Monoï de Tahiti après trois semaines d'utilisation.

APPROCHE MÉTHODOLOGUE

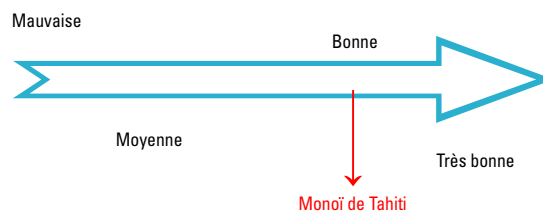
Le produit est testé à domicile par 20 volontaires. Après l'avoir placé dans un endroit chaud pour le liquéfier un peu, le produit est appliqué sur le corps entier, particulièrement sur les bras et les jambes, une fois par jour pendant 3 semaines consécutives.

Les qualités cosmétiques sont évaluées de deux manières. Un examen visuel est réalisé par un médecin suivant une grille d'évaluation tenant compte d'éventuels signes cliniques. Les volontaires eux-mêmes expriment, sous forme de données descriptives, leur avis sur le produit.

LE MONOÏ DE TAHITI
EST UN COSMÉTIQUE A EFFET DURABLE,
NON IRRITANT, DE TEXTURE AGRÉABLE
ET QUI S'APPLIQUE FACILEMENT

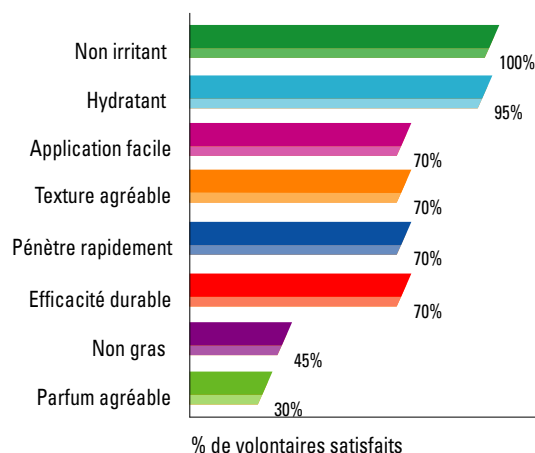
CONCLUSION CLINIQUE

(ÉVALUATION PAR UN DERMATOLOGUE)



CONCLUSION COSMÉTIQUE

(ÉVALUATION PAR LES VOLONTAIRES)



Les observations n'ont révélé aucun signe d'intolérance et l'ensemble des volontaires a mis en avant de nombreuses qualités cosmétiques du monoï de Tahiti.

UNE PROTECTION NATURELLE CONTRE LES AGRESSIONS EXTÉRIEURES



Étude EVIC

Ig 513

OBJECTIF

Mettre en évidence l'effet protecteur du Monoï de Tahiti après application unique au niveau des sillons nasogéniens.

APPROCHE MÉTHODOLOGIQUE

Le produit est testé par 15 volontaires vis-à-vis d'une agression par une solution d'acide lactique. La sélection des candidats est faite suivant leur sensibilité à ce produit (qui induit rougeurs et picotements).

A J1, les volontaires subissent une épreuve à l'acide lactique. Après 15 minutes de sauna facial, 2 ml d'une solution aqueuse d'acide lactique à 10% sont appliqués au niveau du sillon nasogénien. Le picotement est évalué par le volontaire, 2 et 5 minutes après l'application, suivant une échelle à 4 grades.

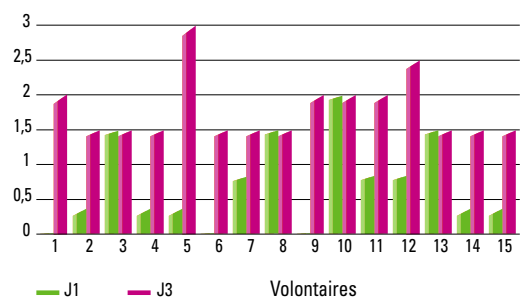
A J3, le Monoï de Tahiti est appliqué par massage doux de 30 secondes environ, à raison de 2 gouttes par sillon nasogénien. Puis une nouvelle épreuve à l'acide lactique est effectuée.

LE MONOÏ DE TAHITI PRÉSENTE
UN EFFET PROTECTEUR CONTRE
LES AGRESSIONS EXTÉRIEURES,
FROID ET VARIATIONS CLIMATIQUES

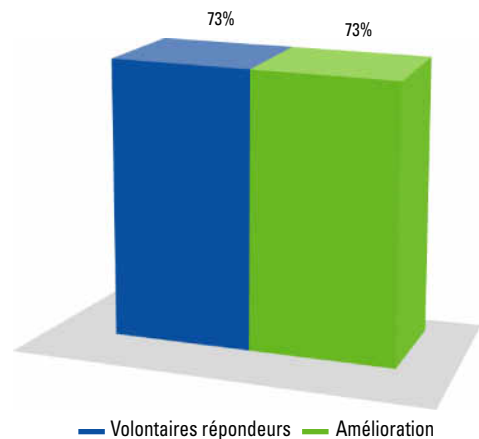
RÉSULTATS

MISE EN ÉVIDENCE DE L'EFFET PROTECTEUR

Notation du picotement



EFFET PROTECTEUR



CONCLUSION

Dans les conditions expérimentales, le Monoï de Tahiti présente un effet protecteur certain vis à vis d'une agression à l'acide lactique.

UN ACTIF HYDRATANT LONGUE DURÉE

ÉVALUATION DU POUVOIR HYDRATANT

Étude IREFC 96/04/57

OBJECTIF

Évaluer l'état d'hydratation de la peau à la suite d'une application unique puis d'applications répétées de Monoï de Tahiti.

APPROCHE MÉTHODOLOGIQUE

Le produit est testé par 15 volontaires, ses effets étant appréciés par cornéométrie et mesure de la perte insensible en eau.

→ ÉVALUATION DE L'EFFET HYDRATANT IMMÉDIAT

Les volontaires ont respecté une période de stabilisation de 20 minutes en atmosphère contrôlée (température et hygrométrie).

Après des mesures initiales (To), le produit a été appliqué sur une zone de 25 cm² de l'avant-bras, à raison de 2 µl/cm², l'autre avant-bras servant de témoin.

Les mesures de capacitance et de perte insensible en eau ont été ensuite réalisées 15 minutes, 2 heures, 4 heures et 6 heures après l'application.

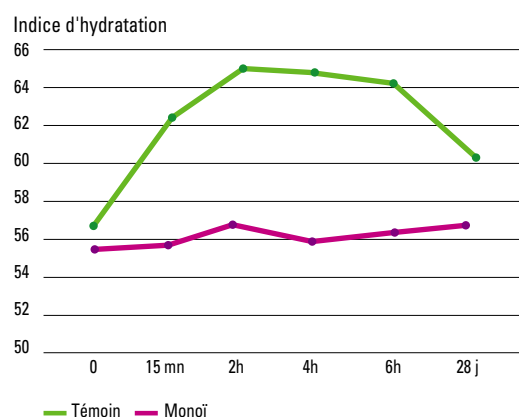
→ ÉVALUATION DE L'EFFET HYDRATANT CUMULÉ

Les volontaires renouvellent l'application matin et soir pendant 4 semaines sur le même site de l'avant-bras. Les mesures de capacitance et de perte insensible en eau sont ensuite réalisées 28 jours après les premières mesures, sans application immédiate du produit, afin d'évaluer l'hydratation basale due au produit.

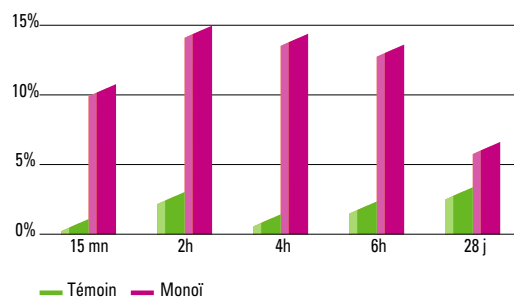
LE MONOÏ DE TAHITI PRÉSENTE
DONC DES PROPRIÉTÉS HYDRATANTES
CUTANÉES TRÈS INTÉRESSANTES
À EFFET IMMÉDIAT ET RETARD.

RÉSULTATS

VARIATIONS MOYENNES DE L'INDICE D'HYDRATATION



ÉVOLUTION DE L'INDICE D'HYDRATATION PAR RAPPORT À T0



CONCLUSION

Le Monoï de Tahiti ne modifie pas la perte insensible en eau de façon significative contrairement à l'hydratation qui augmente significativement de l'ordre de 10% , 15 minutes après l'application. Deux heures après, l'hydratation est améliorée de 15% et le reste jusqu'à 6 heures après l'application. Après 4 semaines d'utilisation, l'hydratation est encore très satisfaisante puisqu'elle montre une progression significative de plus de 6%.

COMPARAISON DU POUVOIR HYDRATANT DU MONOÏ DE TAHITI À CELUI D'AUTRES HUILES HYDRATANTES

Étude EVIC

Id 491

OBJECTIF

Comparer la capacité hydratante du Monoï de Tahiti, suite à une application unique, à celles de 4 autres huiles cosmétiques.

CHOIX DES HUILES

Dans le but d'évaluer le comportement hydratant du Monoï de Tahiti, nous avons sélectionné plusieurs huiles réputées hydratantes ou utilisées comme telles :

- Le beurre de karité et l'huile de jojoba, pour leurs propriétés hydratantes reconnues et leur image exotique,
- L'huile de coprah, pour son ambiguïté d'utilisation par rapport au Monoï,
- L'huile de vaseline, pour son utilisation traditionnelle comme émollissant dans beaucoup de formulation et à titre de témoin dans l'essai.

APPROCHE MÉTHODOLOGIQUE

Les produits sont testés par 10 volontaires, leurs effets sont appréciés simultanément par cornéométrie et mesure de la perte insensible en eau dans des conditions expérimentales identiques.

Après des mesures initiales (T_0), les produits sont appliqués sur 6 zones de 20 cm², situées sur les avant-bras à raison de 2mg/cm², une pour chaque huile et la dernière servant de témoin.

Les volontaires respectent une période de stabilisation de 30 minutes en atmosphère contrôlée (température et hygrométrie).

MESURES CORNÉOMÉTRIQUES

Les mesures de capacitance sont réalisées à l'aide d'un cornéomètre, 1 heure, 2 heures, 3 heures et 4 heures après l'application.

**LE MONOÏ DE TAHITI :
UNE HYDRATATION PROGRESSIVE
ET DURABLE AU COURS DES 4 HEURES
SUIVANT L'APPLICATION**

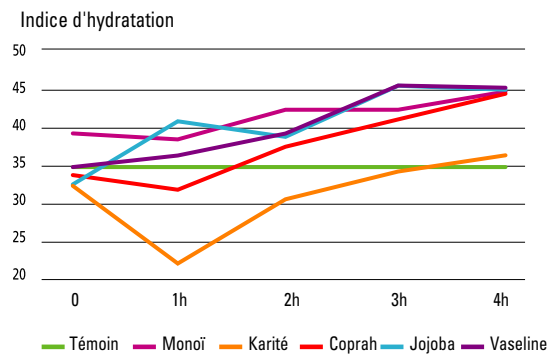


MESURES DE LA PERTE INSENSIBLE EN EAU

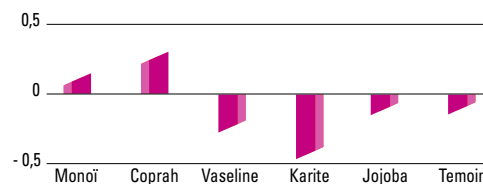
Les mesures de gradient de pression de vapeur d'eau sont estimées à l'aide d'un évaporimètre EP1, 2 heures après l'application.

RÉSULTATS

VARIATIONS MOYENNES DE L'INDICE D'HYDRATATION



VARIATIONS DE LA PERTE INSENSIBLE EN EAU



CONCLUSION

Les 5 hydratants attestent d'un effet significatif, 4 heures après application. Cet effet résulte essentiellement d'une occlusion partielle en surface pour le karité, le jojoba, le coprah et la vaseline. Au contraire, l'effet occlusif du Monoï n'est pas suffisant pour influencer la perte insensible en eau. L'efficacité hydratante du Monoï est donc due à un processus différent qui conduit à un résultat progressif et durable au cours des 4 heures qui suivent l'application.

UNE PEAU PLUS LISSE, PLUS FERME, PLUS ÉLASTIQUE



Étude EVIC

If 490

OBJECTIF

Evaluer la fermeté cutanée et l'état de surface de la peau après des applications répétées du Monoï de Tahiti.

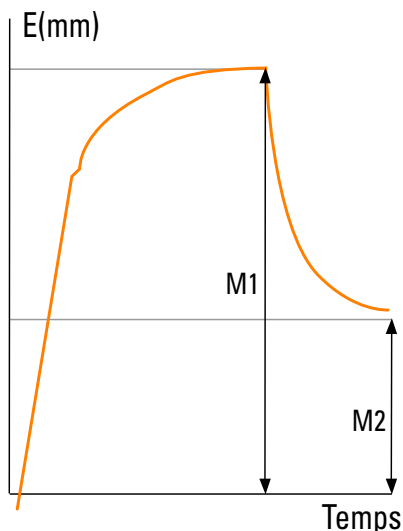
APPROCHE MÉTHODOLOGIQUE

Le produit est testé à domicile par 20 volontaires, il est appliqué sur un avant-bras, une fois par jour, pendant 28 jours.

A J1 et J28, des mesures cutométriques et une analyse informatisée d'images après prise d'empreintes permettent d'apprécier la fermeté, l'élasticité d'une part et le microrelief cutané d'autre part.

→ MESURES CUTOMÉTRIQUES

A chaque mesure, les propriétés biomécaniques de la peau sont représentées sous la forme d'une courbe de déformation en fonction du temps.



DEUX PARAMÈTRES SONT ALORS RETENUS :

M1 : extensibilité maximale (en mm), reflétant la fermeté cutanée.

M2 : allongement résiduel de la peau après retour à la pression normale (en mm), reflétant l'élasticité cutanée.

→ ANALYSE D'EMPREINTES

L'analyse d'empreinte est réalisée à l'aide du Skin-Visiometer qui mesure la quantité de lumière qui traverse l'empreinte. Le logiciel d'exploitation permet ensuite de calculer les paramètres de rugosité suivants :

RT : distance verticale maximale détectée entre le pic le plus haut et la vallée la plus basse (en mm)

RM : distance maximale entre le pic le plus haut et la vallée la plus basse détectée à l'intérieur d'une longueur de base $L/5$ (L : longueur du profil)

RZ : valeur moyenne des Rm détectés successivement sur les longueurs de base.



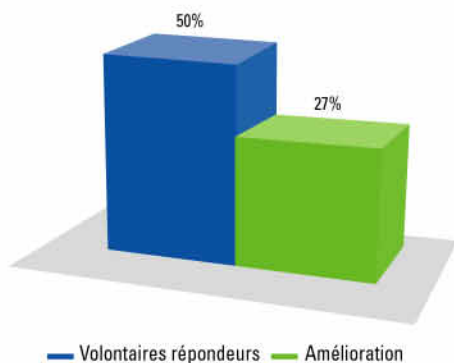
RÉSULTATS

→ *MESURES CUTOMÉTRIQUES*

Les résultats sont exprimés en pourcentage de volontaires répondeurs (ceux pour lesquels la variation obtenue entre J0 et J28 était d'au moins 10%).

Pour chaque volontaire répondeur est calculée, en pourcentage, la diminution des paramètres M1 et M2.

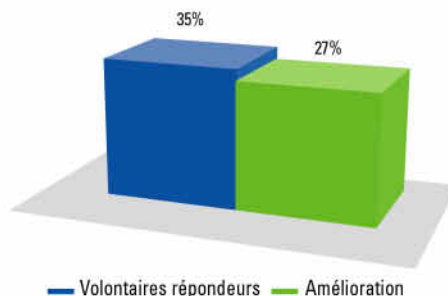
EFFET SUR LA FERMETÉ CUTANÉE (PARAMÈTRE M1)



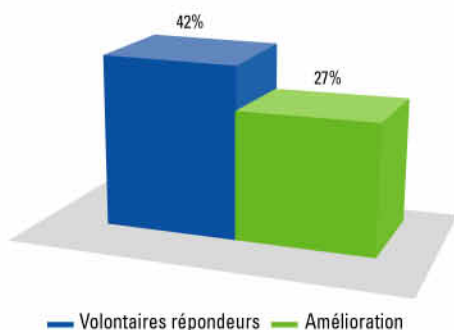
→ *ANALYSE D'EMPREINTES*

Les résultats sont exprimés en pourcentage de volontaires répondeurs (ceux pour lesquels la variation obtenue entre J0 et J28 était d'au moins 7%). Pour chaque volontaire répondeur est calculée, en pourcentage, la diminution simultanée des paramètres Rt, Rm et Rz.

EFFET SUR LE MICRORELIEF CUTANÉ (PARAMÈTRES Rt, Rm, Rz)



EFFET SUR L'ÉLASTICITÉ CUTANÉE (PARAMÈTRE M2)



CONCLUSION

Le Monoï de Tahiti a des effets sur la fermeté de la peau.

En surface, le microrelief est amélioré, la peau est plus lisse, plus douce.

En profondeur, le derme est solidifié, la peau est plus ferme, plus élastique, plus tonique.

**LE MONOÏ DE TAHITI
AMÉLIORE LE MICRORELIEF
CUTANÉ ET RAFFERMIT LE DERME**

UN RÉPARATEUR ET RESTRUCTURANT CAPILLAIRE



ÉVALUATION DES QUALITÉS COSMÉTIQUES ET DE L'EFFET DU MONOÏ DE TAHITI

Étude EVIC le 317

OBJECTIF

Evaluer les qualités cosmétiques et l'efficacité du Monoï de Tahiti dans des conditions normales d'emploi définies.

APPROCHE MÉTHODOLOGIQUE

Le produit est appliqué, avant le shampooing neutre et selon un protocole strict établi par le laboratoire, 3 fois par semaine pendant 28 jours sur un panel de 10 volontaires de type caucasiens ayant des cheveux abîmés.

Les qualités cosmétiques et l'efficacité du Monoï de Tahiti, à la fin de l'essai, sont évaluées par :

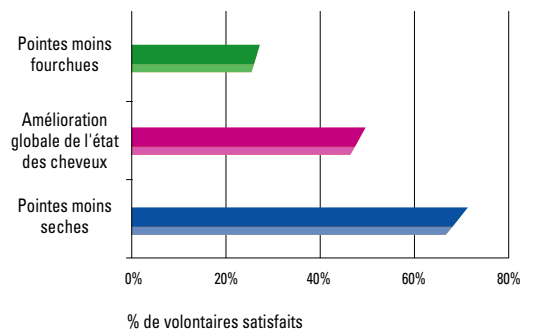
- Scorage de l'état capillaire selon 2 grades, en présence d'un coiffeur, avant et après utilisation du produit à J0 et J28

- un questionnaire d'auto-évaluation des sujets appréciant l'efficacité cosmétique du produit.

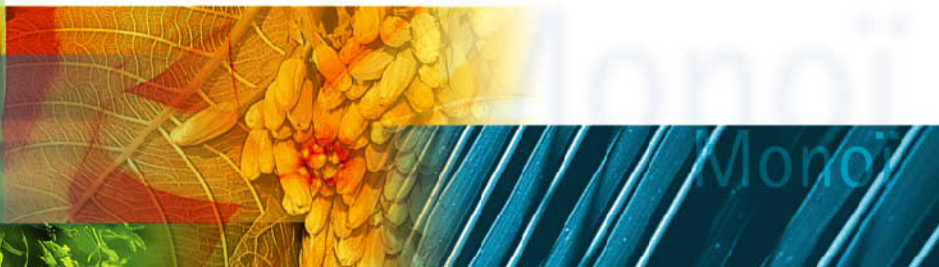
- une interprétation de la microscopie électronique à balayage réalisée sur des fibres capillaires de volontaires, avant et après traitement. Le jour des contrôles, 25 cheveux ont été prélevés sur une zone parfaitement identifiée du cuir chevelu de chaque volontaire, l'effet du Monoï a été évalué en comparant les pourcentages de cheveux abîmés obtenus à J0 et J28.

RÉSULTATS COSMÉTIQUES

- SCORAGE



Monoï



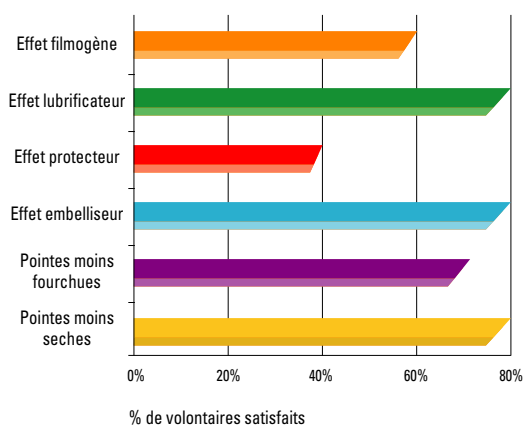
TAHITI

Monoï



RÉSULTATS COSMÉTIQUES

→ AUTO-ÉVALUATION DES VOLONTAIRES



% de volontaires satisfaits

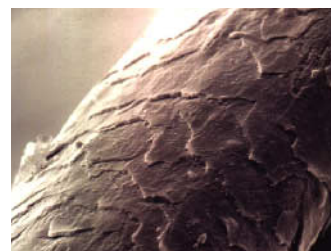
LE MONOÏ DE TAHITI
AMÉLIORE L'ÉTAT CAPILLAIRE
DES CHEVEUX SECS ET ABÎMÉS

RÉSULTATS CLINIQUES

L'observation microscopique du cheveu fait apparaître chez 70% des volontaires, une amélioration nette de l'état de la fibre capillaire traitée au Monoï de Tahiti.



AVANT
TRAITEMENT



APRÈS
TRAITEMENT

CONCLUSION

Dans les conditions expérimentales adoptées, nous sommes amenés à conclure que le Monoï de Tahiti améliore la brillance et l'aspect global de la chevelure. La fibre capillaire est régénérée, elle possède des écailles kératiniennes bien resserrées et une surface capillaire homogène.

COMPARAISON DES QUALITÉS COSMÉTIQUES ET DE L'EFFET DU MONOÏ DE TAHITI À DEUX AUTRES HUILES DE SOIN CAPILLAIRE

Étude EVIC

Ph121

OBJECTIF

Comparer les qualités cosmétiques et l'efficacité du Monoï de Tahiti à celles de 2 huiles capillaires dans des conditions normales d'emploi définies.

CHOIX DES HUILES

Dans le but d'évaluer le comportement du Monoï de Tahiti sur la fibre capillaire, nous avons sélectionné 2 huiles, déjà comparées dans l'évaluation du pouvoir hydratant, réputées pour leur propriétés capillaires ou utilisées comme telles :

- Le beurre de karité pour son incorporation fréquente en capillaire et plus précisément dans les produits « afro-américains »

- L'huile de jojoba pour son incorporation fréquente en capillaire.

APPROCHE MÉTHODOLOGIQUE

Les produits sont testés en hémi-tête, Monoï / Karité ou Monoï / Jojoba, pendant 12 jours sur un panel de 18 volontaires de type afro-américains répartis en deux groupes homogènes. Le Monoï et les deux autres huiles sont appliqués à J1, J3, J5, J8, J10 et J12 par un coiffeur après shampooinage et selon un protocole strict établi par le laboratoire.

Les qualités cosmétiques et l'efficacité du Monoï de Tahiti, à la fin de l'essai, sont évaluées par :

- scorage avec des contrôles effectués par hémi-tête, en présence d'un coiffeur avant et après utilisation du produit. Les résultats sont appréciés selon 5 grades et pour le Monoï de Tahiti, sont ensuite comparés, dans chaque groupe, à ceux du produit de référence à l'aide d'un test statistique

- un questionnaire d'auto-évaluation des sujets appréciant des items proposés par le laboratoire. Les volontaires possédaient des réponses binaires et les résultats faisaient l'objet d'un traitement statistique approprié.

- une interprétation de la microscopie électronique à balayage réalisée sur 3 fibres capillaires des hémi-têtes de deux volontaires de chaque groupe, prélevées sur une zone du cuir chevelu parfaitement identifiée. L'efficacité du Monoï a été évaluée, avant et après traitement, par iconographies et évaluation d'un score moyen d'état capillaire.

RÉSULTATS COSMÉTIQUES

→ ÉVALUATION PAR UN COIFFEUR

ANALYSE STATISTIQUE DES RÉSULTATS PAR LE TEST DE « T » DE STUDENT POUR SÉRIES NON APPARIÉES

ITEMS	RÉSULTATS	
	GRUPE 1 COMPARAISON MONOÏ / JOJOBA	GRUPE 2 COMPARAISON MONOÏ / KARITÉ
Application	/	++
Texture	/	++
Effet embellisseur	+	++
Effet protecteur	+	++
Effet adoucissant	+	++
Effet sur la brillance des cheveux	+	++
Effet lubrifiant	+	++
Effet anti-statique	+	++
Effet sur le coiffage des cheveux secs	+	++
Effet sur le coiffage des cheveux mouillés	/	++
Effet sur l'état capillaire	+	++
Effet sur le volume des cheveux	+	++
APPRECIATION GÉNÉRALE	+	++

/ : APPRÉCIATION NON CALCULABLE DU MONOÏ DE TAHITI ET DU PRODUIT RÉFÉRENCE

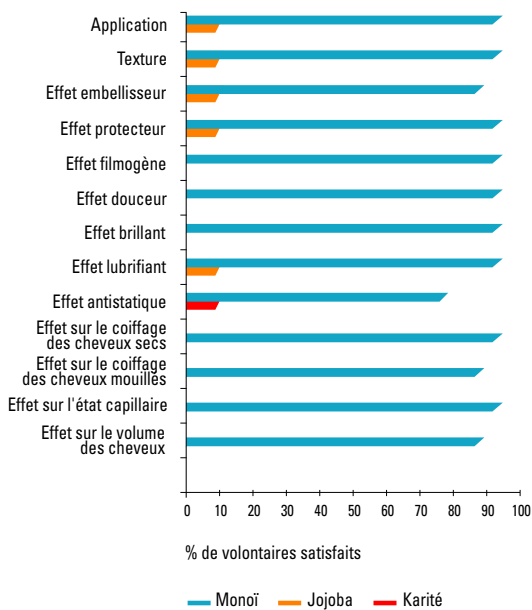
+

++ : APPRÉCIATION SIGNIFICATIVE EN FAVEUR DU MONOÏ DE TAHITI

Les scores des items des 2 groupes relatifs au Monoï de Tahiti sont plus élevés que pour le jojoba et karité, avec des résultats significatifs dans la comparaison avec le Karité. Ces évaluations indiquent une appréciation préférentielle du coiffeur pour le Monoï de Tahiti.



AUTO-ÉVALUATION DES VOLONTAIRES

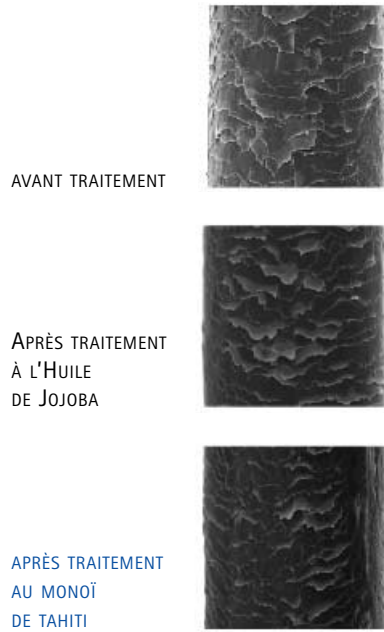


RÉSULTATS CLINIQUES

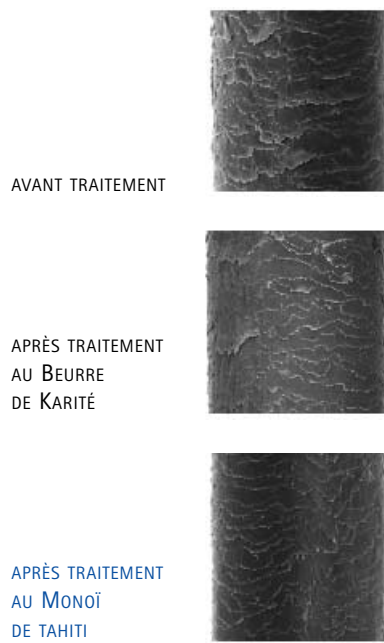
L'observation microscopique du cheveu fait apparaître une amélioration significative de l'état de la fibre capillaire avec des écailles kératiniennes bien resserrées et une surface capillaire homogène.

LE MONOÏ DE TAHITI POSSÈDE
 UNE TRÈS BONNE ACTION RESTRUCTURANTE
 ET RÉPARATRICE, PLUS PARTICULIÈREMENT
 SUR LES CHEVEUX DE TYPE AFRO-AMÉRICAIN

- COMPARAISON MONOÏ / JOJOBA : ICONOGRAPHIE GROUPE 1 (VOLONTAIRE 2)



- COMPARAISON MONOÏ / KARITÉ: ICONOGRAPHIE GROUPE 2 (VOLONTAIRE 15)



CONCLUSION

Dans les conditions expérimentales adoptées et sur la base des résultats observés, le Monoï de Tahiti améliore l'aspect global de la chevelure, il protège et embellit la fibre capillaire.

Tout comme l'évaluation du pouvoir hydratant, les résultats cosmétiques et cliniques du Monoï de Tahiti confirment son action capillaire prépondérante par rapport à l'huile de jojoba et au beurre de karité.